

पाणी पुरवठा विभाग

जिल्हा परिषद, यवतमाळ

विभागाचे नाव	:-	पाणी पुरवठा विभाग
विषय समिती सभापती	:-	मा. अध्यक्ष
खाते प्रमुखाचे पदनाम	:-	कार्यकारी अभियंता
विभागाचा दुरध्वनी क्रमांक	:-	०७२३२-२४६९००
ई-मेल	:-	eebn_yavatmal@rediffmail.com
वेबसाईट	:-	www.ddws.gov.in

विभागासंदर्भात माहिती :-

जिल्ह्यात एकुण १६ पं.स.असल्यामुळे या जि.प.अंतर्गत पाणी पुरवठा विभागाचे एकुण ६ उपविभाग करण्यात आले आहे. या विभागामार्फत ग्रामीण पाणी पुरवठा योजना व त्याची देखभालीची कामे केली जातात.

कार्यकारी अभियंता हे या विभागाचे खाते प्रमुख असून विभागामार्फत होणारी कामे योग्य प्रकारे व चांगल्या प्रकारे करून घेण्यासाठी या विभागामध्ये तीन शाखा आहेत.

१. आस्थापना पत्र व्यवहार शाखा २.लेखा शाखा ३.तांत्रिक शाखा.

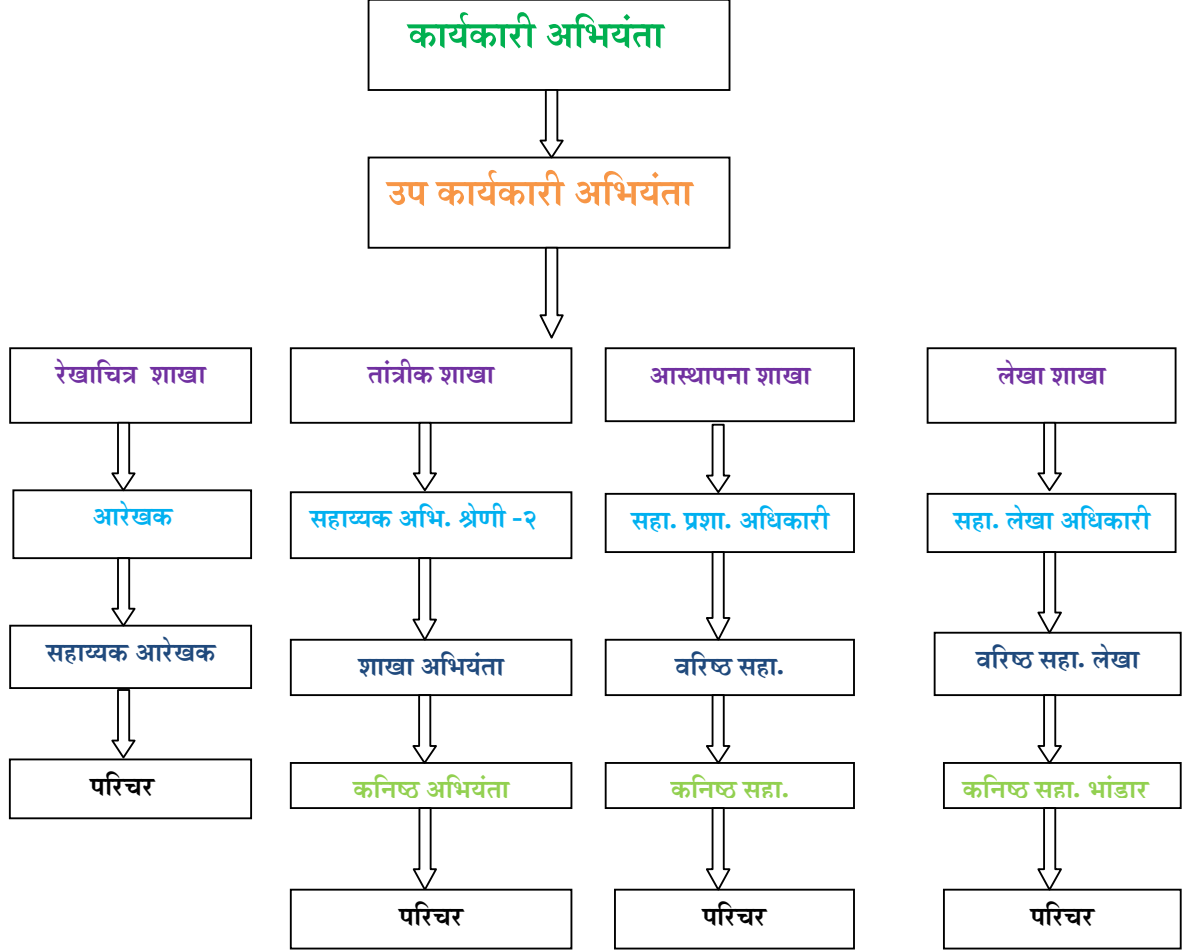
आस्थापाना शाखेमध्ये कर्मचा-यांच्या सेवाविषयक बाबी,रजा प्रकरणे,वार्षिक वेतनवाढ,वेतन देयके,प्र.भ.देयके,वेता निश्चीती ,सेवा निवृत्ती प्रकरणे,बदल्या,नियुक्त्या इत्यादी कामे केली जातात.

लेखा शाखेमध्ये कंत्राटदारांची कामाची देयके पारीत करणे,नोंदवहया,हिशेब ठेवणे,भांडार शाखेत वस्तु खरेदी करणे हिशेब ठेवणे इत्यादी कामे पाहिली जातात.तसेच तांत्रिक शाखेत प्राकलनास मंजुरात देण्याचे कामकाज होते,विभागामार्फत राबविण्यात येणा-या योजनांची कामे विभागातील शाखा अभियंता व कनिष्ठ अभियंता यांचे कडून पाहिली जातात.

विभागाची संरचना

यवतमाळ उपविभाग	:-	यवतमाळ, आर्णी व बाभुळगांव तालुके
राळेगांव उपविभाग	:-	कळंब व राळेगांव तालुके
पांढरकवडा उपविभाग	:-	पांढरकवडा व घांटंजी तालुके
वणी उपविभाग	:-	वणी,मारेगांव व झरीजामणी तालुके.
दारव्हा उपविभाग	:-	दारव्हा व नेर तालुके
पुसद उपविभाग	:-	पुसद, दिग्रस, महागांव व उमरखेड तालुके.

विभागांतर्गत खालील प्रमाणे अधिकारी /कर्मचारी यांची रचना केलेली आहे.



विभागांतर्गत खालील प्रमाणे अधिकारी /कर्मचारी यांची नावे

अ.क्र	पदनाम	वर्ग
१	कार्यकारी अभियंता	वर्ग -१
२	उपकार्यकारी अभियंता	वर्ग - २
३	सहाय्यक प्रशासन अधिकारी	वर्ग -३
४	सहा.लेखाअधिकारी	वर्ग -३
५	शाखा अभियंता	वर्ग -२
६	शाखा अभियंता	वर्ग -२
७	शाखा अभियंता	वर्ग -३
८	आरेखक	वर्ग -३
९	वरिष्ठ सहाय्यक	वर्ग -३
१०	वरिष्ठ सहाय्यक	वर्ग -३
११	वरिष्ठ सहाय्यक	वर्ग -३
१२	वरिष्ठ सहाय्यक	वर्ग -३
१३	वरिष्ठ सहाय्यक	वर्ग -३
१४	वरिष्ठ सहा (लेखा)	वर्ग -३
१५	कनिष्ठ सहाय्यक	वर्ग -३
१६	कनिष्ठ सहाय्यक	वर्ग -३
१७	कनिष्ठ सहाय्यक	वर्ग -३
१८	कनिष्ठ सहाय्यक	वर्ग -३
१९	कनिष्ठ सहाय्यक	वर्ग -३
२०	कनिष्ठ सहाय्यक	वर्ग -३
२१	डाटा एन्ट्री ऑपरेटर	वर्ग -३
२२	परिचर	वर्ग -४
२३	परिचर	वर्ग -४
२४	परिचर	वर्ग -४
२५	परिचर	वर्ग -४
२६	परिचर	वर्ग -४
२७	परिचर	वर्ग -४

राष्ट्रीय ग्रामीण पेयजल कार्यक्रम

अ. क्र.	शिर्षक	सन २०१२-१३ मधील उद्दिष्ट	सन २०१२-१३ मध्ये पूर्ण करण्यात आलेल्या योजना
१	राष्ट्रीय ग्रामीण पेयजल कार्यक्रम	९५	४२

विवरण	०५-०६ मध्ये हाताळले	०६-०७ मध्ये हाताळले	०७-०८ मध्ये हाताळले	०८-०९ मध्ये हाताळले	०९-१० मध्ये हाताळले	१०-११ चे उद्दिष्ट	११-१२ चे उद्दिष्ट	१२-१३ चे उद्दिष्ट	१३-१४ चे उद्दिष्ट	१४-१५ चे उद्दिष्ट
CAP-९९ (coverage) अंतर्गत गावे / वाड्या हाताळणे	२४	८	१४	७०	१२	१३३	४५	३९	४०	२१
Slip Back/Sustainability गावे / वाड्या हाताळणे	८	१०	२२	११५	३८	८२	०	०	०	०
पाणी गुणवत्ता बाधित (Water Quality) गावे/वाड्या हाताळणे	३४	१५	४५२	३०८	७२	१६४	८७	४६	५५	२५
एकुण	६६	२३	४८८	४९३	१२२	३७९	१३२	८५	९५	४६

राष्ट्रीय ग्रामीण पेयजल कार्यक्रम

ज्याप्रमाणे बाहय अर्थसहाय्यीत योजनांना "आपलं पाणी " "जलस्वराज्य " अशी नांवे आहेत त्याच धर्तीवर केंद्र पुरस्कृत ग्रामीण पाणी पुरवठा कार्यक्रमास "स्वजलधारा " व राज्याचे किमान गरजा कार्यक्रमास "महाजल " असे नामाभिदान करण्यात आलेले आहे. केंद्र शासनाची स्वजलधारा योजना २५ डिसेंबर २००२ पासून तर राज्य शासनाची महाजल योजना ३० एप्रिल २००५ पासून कार्यान्वीत करण्यात आलेली आहे. या सर्व योजनांचा उद्देश ग्रामीण भागात लोकसहभागाचे आधारे शुध्द पेयजल पुरवठा करणे हा आहे. हे दोन्ही कार्यक्रम ग्रामस्थांचे मागणीवर आधारित असून सत्तेचे व अधिकारांचे विकेंद्रीकरण तथा योजनेमध्ये स्वतःचे गरजा ओळखण्यापासून नियोजन अंमलबजावणी तथा देखभाल दुरुस्ती पर्यंत सर्व प्रक्रीयेमध्ये लोकांचा समावेश राहणार असून यापूर्वीचे कार्यक्रम व हा कार्यक्रम यामध्ये ठळकपणे खालील बदल आहे.

१. पुरवठा आधारित ऐवजी मागणी आधारित.
२. शासनाची भूमिका दात्याऐवजी विश्वस्ताची.
३. शासनाचा कार्यक्रमाऐवजी समाजाचा कार्यक्रम.

भारत निर्माण कार्यक्रमाचे अंमलबजावणीची मार्गदर्शक तत्वे शासनाकडून प्राप्त झालेली आहे पण ती वेळोवेळी प्राप्त झालेल्या शासन निर्णयाचे स्वरूपात असल्याने हाताळणी कठीण होते त्यामुळे सर्व शासन निर्णयांचा सारांश व जिल्हा पातळीवरील विचारधारा यांचा एकत्रित संक्षिप्त सारांश तयार करण्यात आलेला आहे.

१. दिनांक २७ जुलै २००० पासून राज्यात ग्रामीण पाणी पुरवठा कार्यक्रम लोकसहभागाचे तत्वावर राबविण्यात येत आहे. यामध्ये एका गावाची योजना असल्यास निधी थेट ग्राम पंचायतींना उपलब्ध करून दिल्या जातो व योजना एकापेक्षा अधिक गावाची असल्यास जिल्हा परिषदेने अथवा योजनेत समाविष्ट असलेल्या सर्व ग्राम पंचायतीचे संयुक्त ग्राम पाणी पुरवठा व स्वच्छता समितीने जिल्हा परिषदेचे मान्यतेने करण्यास मूभा आहे.
२. मुंबई ग्राम पंचायत अधिनियम १९५८ च्या कलम ४९ अन्वये ग्राम सभेच्या सहमतीने ग्राम पंचायतच्या ग्राम पाणी पुरवठा व स्वच्छता समितीने योजनेची प्रत्यक्ष अंमलबजावणी करावयाची आहे तर याच कलमान्वये गठीत ग्राम पंचायतीच्या ग्राम सामाजिक लेखा परिक्षण समितीने योजना योग्य प्रकारे राबविली जाण्याचे दृष्टीने सनियंत्रण करावयाचे आहे.
३. योजनेची मागणी करतांना व योजना कालावधीत योजने संबंधी होणा-या सर्व निर्णय ग्राम सभेतून होणे गरजेचे आहे त्याकरिता किमान ४०% मतदारांची उपस्थिती अनिवार्य आहे.
४. राष्ट्रीय ग्रामीण पेयजल योजने करिता पुर्वी असलेली लोकवर्गनीची अट महाराष्ट्र शासन, पाणी पुरवठा व स्वच्छता विभाग, शासन निर्णय क्रमांक ग्रापाधो-१११४/प्र.क्र.२२/पापु-०२ दि. ०९/०७/२०१४ नुसार पुर्णतः रद्द केलेली आहे.
५. ग्राम पंचायतीने ग्राम सभेतून पाणी पुरवठा व स्वच्छता समितीचे गठण करावे. समितीचे अध्यक्ष/सचिव यांचे संयुक्त स्वाक्षरीने नियंत्रित होणारे वेगळे बँक खाते उघडावे. अध्यक्ष / सचिव यामध्ये एक महिला असणे आवश्यक आहे. यामधील दोन्ही समित्यामधील सदस्य पूर्णता वेगवेगळे असले पाहिजे व एका कुटुंबातील एकच व्यक्तीचा समावेश करावा.

(अ) ग्राम पंचायत स्तरावर प्रस्ताव सादर करतांना करावयाची आवश्यक पूर्तता

१. या योजनांमध्ये गावाची निवड होण्यासाठी संबंधीत गावच्या ग्राम सभेच्या सहमतीने रितसर अर्ज जिल्हा परिषदेकडे करणे आवश्यक आहे
२. मागणी करण्यापूर्वी प्रत्येक वार्ड, वाड्या वस्त्या निहाय स्वतंत्र ग्रामसभा घ्यावी व या ग्रामसभां मधील आशय महिलांची स्वतंत्र ग्रामसभा घेवून चर्चिला जावा व त्यानंतर सर्व साधारण ग्रामसभेतून चर्चा होवून अंतीमतः मागणी जि.प.कडे सादर करावी
३. गावामध्ये पाणी पुरवठा सुविधेची मागणी करतांना पुढील १५ ते २० वर्षांचा विचार करावा व गावातील सर्व जुन्या उदभवापासून मिळणारे पाणी तथा जुन्याच उदभवांना पुनर्जिवीत करून भविष्यातील गरज भागविली जाऊ शकते काय याचा सुध्दा विचार करून शक्य असल्यास तिच उपांगे वापरण्यावर भर द्यावा व जेथे पर्यायच नसेल अशाच ठिकाणी नविन उदभवाची निर्मिती करावी.
४. नवनिर्मित उदभव काही कालावधीनंतर कुचकामी ठरू नये याकरिता उदभव बळकटीकरणाकरिता आवश्यक पारंपारीक व अपारंपारीक उपाय योजना घ्याव्यात.
५. गावाने जिल्हा परिषदेकडे अर्ज सादर करतांना योजनेसाठी दिलेला पर्याय हा किमान खर्चाचा असावा.
६. ग्रामसभेने जेवढे अधिकार दिले असतील तेवढेच अधिकार ग्राम पाणी पुरवठा व स्वच्छता समितीने व सामाजिक लेखा परिक्षण समितीने वापरले पाहजेत.
७. गावाने पाणी लेखा परिक्षण व पाणी अंदाजपत्रक सहभागी पध्दतीने करून घेणे अनिवार्य आहे.
८. गावाने योजनेसाठी जिल्हा परिषदेकडे अर्ज सादर करतांना ग्रामसभा घेवून त्या ग्रामसभेत घेतलेल्या पुढील निर्णयांची ठरावाची सत्यप्रत सोबत जोडणे आवश्यक आहे.

- (अ) सिंचनासाठी गावठाणात विंधन विहिर घेण्यात येणार नाही
- (ब) गाव १००% हागणदारीमुक्त करण्यासाठी प्रयत्न करण्यात येईल व योजनेचा दुसरा हप्ता मिळण्यापूर्वी गांव १००% हागणदारीमुक्त करण्यात येईल.
- (क) योग्य (राज्य शासनाने ठरवून दिलेल्या किमान दरापेक्षा कमी असेल ऐवढी) पाणीपट्टी लावून त्याची वसुली करून योजनेच्या देखभाल व दुरुस्तीच्या १००% खर्च वसूल केल्या जाईल व योजनेचा

शेवटचा हप्ता मिळण्यापूर्वी ३ महिन्यांची पाणीपट्टी लाभधारकांकडून आगावू वसूल केली जाईल.

या नुसार प्रस्ताव प्राप्त झाल्यानंतर जिल्हा परिषद कडून आर्थिक मंजूरीची कार्यवाही करण्यात येते.

भारत निर्माण योजना ही २००९-१० पासून राष्ट्रीय ग्रामीण पेयजल या नावाने अंमलात आली आहे. या योजनेत १ ऑगस्ट २००९ चे शासन निर्णय नुसार काही धारेणात्मक बदल करण्यात आले आहे त्यानुसार समितीचे सचिव हा ग्राम पंचायतीचा सचिव असेल व समितीचे अध्यक्ष हा ग्राम पंचायतचा सरपंच राहिल.

माहितीचा अधिकार २००५ अन्वये विभागांतर्गत माहिती अधिकारी/सहा.माहिती अधिकारी/अपिलीय अधिकारी यांची माहिती. जि. प. ग्रामीण पाणी पुरवठा विभाग, यवतमाळ

जन माहिती अधिकारी	सहाय्यक जन माहिती अधिकारी	प्रथम अपिलीय अधिकारी
उपकार्यकारी अभियंता	सहाय्यक प्रशासन अधिकारी	कार्यकारी अभियंता

जिल्हा परिषद पाणी पुरवठा विभाग अंतर्गत कार्यरत असलेली कर्मचारी व त्यांचे कार्यासनाबाबत माहिती.

पदनाम	सोपविलेली कामे
कार्यकारी अभियंता	विभाग प्रमुख
उपकार्यकारी अभियंता	का. अ. यांचे स्विय सहाय्यक
सहाय्यक प्रशासन अधिकारी	प्रशासन विभाग
सहा.लेखाअधिकारी	लेखा विषयक कामे
शाखा अभियंता	तांत्रिक कामे
शाखा अभियंता	तांत्रिक कामे
शाखा अभियंता	तांत्रिक कामे
आरेखक	तांत्रिक
वरिष्ठ सहाय्यक	आस्थापना १,३
वरिष्ठ सहाय्यक	रोखपाल
वरिष्ठ सहाय्यक	अंकेक्षक, राका धाका
वरिष्ठ सहाय्यक	अंकेक्षक जनरल
वरिष्ठ सहा (लेखा)	बजेट
कनिष्ठ सहाय्यक	आस्थापना २
कनिष्ठ सहाय्यक	भांडारपाल
कनिष्ठ सहाय्यक	निविदा व अंकेक्षक
कनिष्ठ सहाय्यक	आवक
कनिष्ठ सहाय्यक	सभा, लेखाआक्षेप
कनिष्ठ सहाय्यक	टंचाई, अंकेक्षक