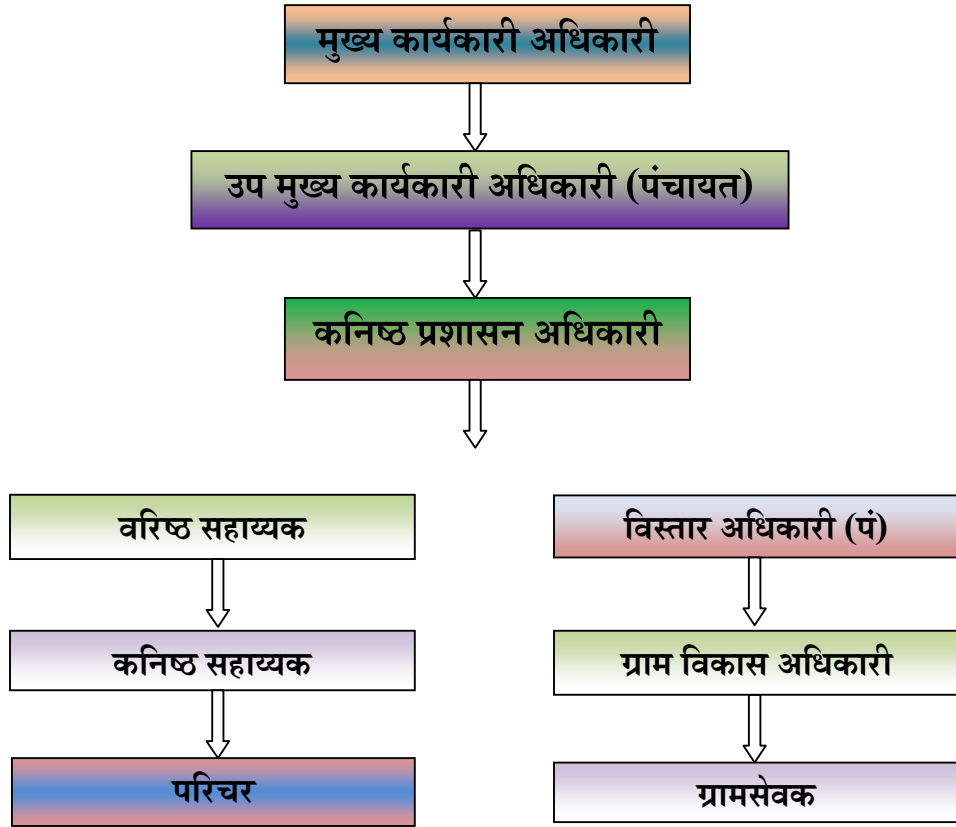


पंचायत विभाग
जिल्हा परिषद यवतमाळ

विभागाचे नांव	:-	पंचायत विभाग
खाते प्रमुखाचे पदनाम	:-	उप मुख्य कार्यकारी अधिकारी (पंचायत)
विभागाचा दुरध्वनी क्रमांक	:-	०७२३२-२४५२४९
कार्यालयाचा ई-मेल	:-	dyceopytl@gmail.com

विभागाअंतर्गत खालील प्रमाणे अधिकारी/कर्मचारी यांची रचना केलेली आहे.



सर्वसाधारण माहिती

१. एकूण ग्रामपंचायत संख्या	:-	१२०८
२. एकूण पंचायत समिती	:-	१६
३. पेसा अंतर्गत पंचायत समिती	:-	राळेगांव, मारेगांव, पांढरकवडा, आर्णी, झरी, घाटंजी,
४. पेसा अंतर्गत ग्रामपंचायत संख्या	:-	१६
५. पेसा अंतर्गत एकूण गावे	:-	३३५
६. ५००० पेक्षा जास्त लोकसंख्या असलेल्या गां.पं. संख्या	:-	४०
७. विस्तार अधिकारी (पं) मंजुर पदे	:-	४१
८. ग्रामविकास अधिकारी मंजुर पदे	:-	१३१
९. ग्रामसेवक/कंत्राटी ग्रा.से. मंजुर पदे	:-	८७६
१०. ग्रामपंचायत सदस्य संख्या	:-	९७७६
११. ग्रामपंचायत सदस्य पुरुष संख्या	:-	६५५५
१२. ग्रामपंचायत सदस्य महिला संख्या	:-	३२२१

योजना -

पर्यावरण संतुलित समृद्ध ग्राम योजना

पर्यावरण संतुलित समृद्ध ग्राम योजना सुधारीत निकष :-

ग्रामीण पर्यावरणाचे संवर्धन, जतन व संरक्षण करून समृद्ध व संपन्न गावाची निर्माती करणे ही काळाची गरज असल्याने जल, जमीन, जंगल, हवा, व वनस्पती इत्यादी यांचे योग्य व्यवस्थापन करून भौतिक सोयी सुविधाची निर्माती पर्यावरण संतुलन ठेवून केल्यास ग्रामस्थांचे जीवनमान, दर्जा सुधारण्यास मदत होईल.

ही योजना पुढील उद्दिष्टे साध्य करण्यासाठी राबविण्यात येत आहे.

या योजनेची उद्दिष्टे पुढील प्रमाणे.

१. पर्यावरण समतोल राखण्यासाठी उपलब्ध नैसर्गिक संसाधनांचा विकास करणे व त्यासाठी लोकसहभाग मिळविणे.
२. पर्यावरणाचे भान ठेवून भौतिक सुविधा उपलब्ध करणे व इको व्हिलेजची संकल्पना राबवून समृद्ध ग्राम निर्माण करणे.
३. या साठी राज्य शासनाच्या विविध विभागांच्या ग्रामस्तरीय विविध योजनांची सांगड घालून योजनांचा समन्वय करणे व जेथे ही संकल्पना राबविण्यासाठी नव्या योजनांची, कार्यक्रमांची गरज आहे, ती पोकळी भरण्यासाठी तसे कार्यक्रम / योजना ग्राम विकास विभागामार्फत कार्यान्वित करणे.
४. मोठ्या ग्रामपंचायतीचा पर्यावरण विकास आराखडा व ग्राम विकास आराखडा तयार करून अशा मोठ्या गावात शहरी तोडीच्या सुविधा निर्माण करून त्यांना विकास केंद्रे म्हणून विकसीत करणे.

ग्रामपंचायतीनी प्रथम, द्वितीय व तृतीय वर्षी अनुदानाचे निकष

ग्रामपंचायत निवडी बाबत पहिल्या वर्षाचे निकष :-

१. पहिल्या वर्षी ग्रामपंचायतीच्या हद्दीत लोकसंख्येच्या किमान ५०% झाडे लावून जगविली पाहिजे. पुढे दोन वर्षात उर्वरित किमान ५० टक्के आणखी झाडे लावून जगवीणार असल्याची ग्राम सभेच्या ठरावाद्वारे हमी देणे.
२. संबंधित गावाने सन २०१२ मध्ये निर्मल भारत अभियानांतर्गत झालेल्या पायाभूत सर्वेक्षणानुसार (Baseline Survey) शौचालय असलेल्या कुटूंब संख्येमध्ये २५% वाढ अथवा एकुण कुटूंब संख्येच्या ६०% हागणदारीमुक्त (कुटूंबाकडे शौचालय) असणे या पैकी जी कमी असेल ती अट.
३. सर्व प्रकारची कर वसुली:- ग्रामपंचायतीने क्षेत्रफळावर आधारित मालमत्ता कर आकारणी, तसेच सुधारीत दराने पाणीपट्टी बसवून नजीकची फेरआकारणी नियमाप्रमाणे केली असल्यास व त्यानुसार ६०% थकबाकीसह करवसुली करणे आवश्यक आहे.
४. गावात शासनाच्या प्रचलित नियमानुसार म्हणजे ५० मायक्रॉन पेक्षा कमी जाडीचे प्लास्टिक पिशव्यांचा वापर करण्यास जनतेस परावृत्त करणे.
५. प्लास्टिक पिशव्यांचे आधुनिक तंत्रज्ञानाचा वापर करून विल्हेवाट लावणे.
६. विविध उत्सवातील मुर्तीचे विसर्जन करतांना पर्यावरण प्रदुषणाच्या दृष्टीने उपाययोजना करून त्याची अंमलबजावणी करणे.
७. संत गाडगेबाबा ग्राम स्वच्छता अभियानात भाग घेऊन प्रभावी अंमलबजावणी करणे बाबत हमी देणे.
८. यशवंत पंचायत राज अभियानात भाग घेण्याची हमी देणे.

वरील निकष पूर्ण करणाऱ्या ग्रामपंचायतींना योजनेतील पहिल्या वर्षीचे अनुदान देण्यात येईल.

ग्रामपंचायत निवडी बाबत दुसऱ्या वर्षाचे निकष :-

अ. या वर्षातील एकुण अनुदानाच्या ५०% अनुदान हे प्रथम वर्षात लावलेली झाडे जगल्याच्या प्रमाणानुसार राहिल, परंतु झाडे जगण्याचे प्रमाण २५% पेक्षा जास्त असावे. २५% पेक्षा जास्त झाडे जगण्याच्या प्रमाणात देय अनुदान देण्यात येईल. यामध्ये पहिल्या वर्षात लावलेल्या झाडापैकी जगलेल्या झाडांचा समावेश राहिल. तथापि पर्यावरण संतुलित समृद्ध ग्राम योजनेच्या निकषानुसार दुसऱ्या वर्षी लोकसंख्येच्या किमान एकुण ७५% झाडे असणे आवश्यक आहे. यामध्ये पहिल्या वर्षात लावलेल्या व जगलेल्या झाडांचा समावेश राहिल.

ब. दुसऱ्या वर्षाचे उर्वरित ५०% अनुदान खालील सुधारीत निकष पूर्ण केल्यानंतर देण्यात येईल.

१. संबंधित गावाने सन २०१२ मध्ये निर्मल भारत अभियानातर्गत झालेल्या पायाभूत सर्वेक्षणानुसार (Baseline Servey) शौचालय असलेल्या कुटुंब संख्येमध्ये ५०% वाढ अथवा एकुण कुटुंब संख्येच्या ७०% वाढ हागणदारी मुक्त (कुटूंबाकडे शौचालय) असणे यापैकी जी कमी असेल ती अट.
२. ग्रामपंचायतीने क्षेत्रफळावर आधारीत मालमत्ता कर आकारणी करुन इतर कर लावून तसेच सुधारीत दराने पाणीपट्टी बसवून नजीकची फेरआकारणी नियमाप्रमाणे केली असल्यास व त्यानुसार ८०% थकबाकीसह करवसुली करणे आवश्यक आहे.
३. गावात शासनाच्या प्रचलित नियमानुसार म्हणजे ५० मायक्रॉन पेक्षा कमी जाडीचे प्लास्टीक पिशव्यांचा वापर करण्यास जनतेस परावृत्त करणे.
४. प्लास्टीक पिशव्यांचे आधुनिक तंत्रज्ञानाचा वापर करुन विल्हेवाट लावणे.
५. विविध उत्सवातील मुर्तीचे विसर्जन करतांना पर्यावरण प्रदुषणाच्या दृष्टीने उपाययोजना प्रत्यक्ष सुरु करणे आवश्यक आहे.
६. संत गाडगेबाबा ग्राम स्वच्छता अभियानात जिल्हा परिषद मतदारसंघ स्तरीय किंवा त्यावरील तपासणीत भाग घेवून किमान ५०% गुण मिळाले पाहिजेत.
७. लोकाभिमुख उत्तम शासनासाठी यशवंत पंचायत राज अभियानात किमान ५०% गुण मिळाले पाहिजेत.
८. अपारंपारीक उर्जा मध्ये ५० % स्ट्रिट लाईट (सौर उर्जा/ CFL/ LED) बसविणे व किमान १% कुटूंबाकडे बायोगॅस वापर असणे आवश्यक आहे.
९. घनकचरा व्यवस्थापन अंतर्गत १००% कचरा संकलन व किमान ५० % कचऱ्या पासुन खत निर्माती किंवा लँडफिल पध्दतीने विल्हेवाट.
१०. सांडपाणी व्यवस्थापन अंतर्गत किमान ५०% शास्त्रशुद्ध व्यवस्था.
११. केंद्र शासनाच्या ई- पंचायत, संग्राम, संग्राम यंत्रणामधील सर्व संगणकीय आज्ञावलीमध्ये माहिती संकलीत करणे आवास सॉफ्टवेअर व एमएएस सहीत (Model Accounting System) आवश्यक आहे.

ग्रामपंचायत निवडी बाबत तिसऱ्या वर्षाचे निकष :-

अ. तिसऱ्या वर्षाच्या एकुण अनुदानाच्या ५०% अनुदान हे पुर्वी लावलेली झाडे जगल्याच्या प्रमाणानुसार राहिल. परंतु झाडे जगण्याचे प्रमाण ५०% पेक्षा जास्त असावे. ५०% पेक्षा जास्त झाडे जगण्याच्या प्रमाणात देय अनुदान देण्यात येईल. तिसऱ्या वर्षी किमान लोकसंख्येइतकी झाडे असणे आवश्यक (यामध्ये पहिल्या व दुसऱ्या वर्षात लावलेल्या आणि जगलेल्या झाडांचा समावेश राहिल.)

ब. उर्वरित ५०% अनुदान हे खालील निकष पुर्तते नुसार देण्यात येईल.

१. संबंधित गावाने सन २०१२ मध्ये निर्मल भारत अभियानांतर्गत झालेल्या पायाभूत सर्वेक्षणानुसार (Baseline Servey) शौचालय असलेल्या कुटुंब संख्येमध्ये ७५% वाढ अथवा एकुण कुटुंब संख्येच्या ८०% वाढ हागणदारी मुक्त (कुटूंबाकडे शौचालय) असणे यापैकी जी कमी असेल ती अट.
२. सर्व प्रकारची कर वसुली: ग्रामपंचायतीने क्षेत्रफळावर आधारीत मालमत्ता कर आकारणी, तसेच सुधारीत दराने पाणीपट्टी बसवून नजीकची फेरआकारणी नियमाप्रमाणे केली असल्यास व त्यानुसार ९०% थकबाकीसह करवसुली करणे आवश्यक आहे.
३. गावात शासनाच्या प्रचलित नियमानुसार म्हणजे ५० मायक्रॉन पेक्षा कमी जाडीचे प्लास्टीक पिशव्यांचा वापर करण्यास जनतेस परावृत करणे.
४. प्लास्टीक पिशव्यांचे आधुनिक तंत्रज्ञानाचा वापर करून विल्हेवाट लावणे.
५. विविध उत्सवातील मुर्तीचे विसर्जन करतांना पर्यावरण प्रदुषणाच्या दृष्टीने उपाययोजना अंमलात आणली पाहिजे.
६. संत गाडगेबाबा ग्राम स्वच्छता अभियानात जिल्हा परिषद मतदारसंघ स्तरीय किंवा त्यावरील तपासणीत किमान ६०% गुण मिळाले पाहिजेत.
७. यशवंत पंचायतराज अभियानात किमान ६०% गुण मिळाले पाहिजेत.
८. अपारंपारीक उर्जा मध्ये १०० % स्ट्रिट लाईट (सौर उर्जा/ CFL/ LED) बसविणे व किमान २% कुटूंबाकडे बॉयोगॅस वापर असणे. तसेच १०% कुटूंबाकडे सौरउर्जा/ CFL/ LED चा वापर असणे आवश्यक आहे.
९. घनकचरा व्यवस्थापन अंतर्गत १००% कचरा संकलन व किमान ५० % कचऱ्या पासून खत निर्माती किंवा शास्त्रशुध्द विल्हेवाटाची व्यवस्था.
१०. सांडपाणी व्यवस्थापन अंतर्गत ७५% शास्त्रशुध्द व्यवस्थापन.

क. तिसऱ्या वर्षी पात्र झालेल्या ग्रामपंचायतींना पुढील काळातही दरवर्षी अनुदानास पात्र होण्यासाठी खालील प्रमाणे निकष असतील.

१. ग्रामपंचायतीच्या हद्दीत या योजनेअंतर्गत लावण्यात आलेल्या झाडांपैकी ग्रामपंचायतीच्या लोकसंख्येइतकी झाडे जिवंत असली पाहिजे.
२. ग्रामपंचायत १००% हागणदारी मुक्त (सर्व कुटूंबानी शौचालयाचा वापर करणे) असली पाहिजे.
३. ग्रामपंचायतीने फेरआकारणी सुधारीत दराप्रमाणे करणे आवश्यक आहे. ग्रामपंचायतीची वसूलपात्र घरपट्टी व पाणीपट्टी वसूली थकबाकीसह १००% असली पाहिजे.
४. ग्रामपंचायतीकडून वितरीत करण्यात येणारे सर्व दाखले, सेवा (१ ते १९) ग्रामसुविधा केंद्रामार्फतच वितरीत केले पाहिजेत.
५. घनकचऱ्याचे १००% शास्त्रशुध्द संकलन व व्यवस्थापन आणि सांडपाण्याचे १००% व्यवस्थापन करणे आवश्यक आहे.
६. केंद्र शासनाच्या ई- पंचायत, संग्राम, संग्राम यंत्रणामधील सर्व संगणकीय आज्ञावलीमध्ये माहिती संकलीत करणे (आवास सॉफ्टवेअर व एमएएस सहीत (Model Accounting System) सहीत) आवश्यक आहे.
७. संत गाडगेबाबा ग्राम स्वच्छता अभियानात ६०% गुण मिळाले पाहिजेत.
८. यशवंत पंचायतराज अभियानात अ+ (७५% पेक्षा जास्त गुण) मिळाले पाहिजेत.
९. ग्रामपंचायतीने गत वर्षात मंजूर केलेली सर्व विकासकामे (इंदीरा आवास घरकुलासह) मुदतीत पूर्ण केली
१०. ५० मायक्रॉन पेक्षा कमी जाडी असणाऱ्या प्लास्टीक पिशव्यांचे आधुनिक तंत्रज्ञानाचा वापर करून विल्हेवाट लावणे.

निकष पुर्ण करणाऱ्या ग्रामपंचायतींना खालील प्रमाणे निधी देण्यात येईल :-

१. १००० पेक्षा जास्त लोकसंख्येच्या ग्रामपंचायतींना - दरवर्षी रुपये १० लाख रुपये व यापैकी तालुका मुख्यालयाच्या ठिकाणी असणाऱ्या ग्रामपंचायतींना - दरवर्षी रुपये १२ लाख.
२. ७००१ ते १०००० पर्यंत लोकसंख्येच्या ग्रामपंचायतींना - दरवर्षी रुपये ८ लाख.
३. ५००१ ते ७००० पर्यंत लोकसंख्येच्या ग्रामपंचायतींना - दरवर्षी रुपये ५ लाख.
४. २००१ ते ५००० पर्यंत लोकसंख्येच्या ग्रामपंचायतींना - दरवर्षी रुपये ४ लाख.
५. १००१ ते २००० पर्यंत लोकसंख्येच्या ग्रामपंचायतींना - दरवर्षी रुपये ३ लाख.
६. १००० पर्यंत लोकसंख्येच्या ग्रामपंचायतींना - दरवर्षी रुपये २ लाख .

तिसऱ्या वर्षी पात्र झालेल्या गावांनी पुढील वर्षात त्यांचे कामाचे सातत्य राखणे व पुढील वर्षातील निकषांची पूर्तता करणे आवश्यक आहे. या ग्रामपंचायतींना योजनेच्या तिसऱ्या वर्षात देण्यात येणाऱ्या निधी प्रमाणेच लोकसंख्येच्या आधारे निधी देण्यात येईल.

राजीव गांधी पंचायत सक्षमीकरण अभियान अंतर्गत ग्रामपंचायत कार्यालय इमारत बांधकामबाबत:-

राजीव गांधी पंचायत सक्षमीकरण अभियान (RGPSA) या केंद्र पुरस्कृत योजनेअंतर्गत ग्रामपंचायत स्तरावर तांत्रिक व प्रशासकीय सहाय, ग्रामपंचायतींना पायाभूत सुविधा देणे, स्थानिक स्वराज्य संस्थांचे लोकनियुक्त प्रतिनिधी, अधिकारी/कर्मचारी यांना कार्यक्षमतेने कार्य करण्यासाठी क्षमतावृद्धीसाठी प्रशिक्षण व इतर कार्यक्रम राबविण्याचे निर्देश आहेत. ग्रामपंचायतींना पायाभूत सुविधा उपलब्ध करून देण्याच्या दृष्टीने राज्यातील कार्यालय नसलेल्या ग्रामपंचायतींना इमारत बांधकाम उपलब्ध करून देण्यात येते. या योजनेसाठी केंद्र शासनाचा व राज्य शासनाचा निधी ७५:२५ या प्रमाणात आहे.

राजीव गांधी पंचायत सक्षमीकरण अभियान योजनेअंतर्गत ज्या ठिकाणी ग्रामपंचायत कार्यालय नाही अशा ठिकाणी ग्रामपंचायत कार्यालयाच्या इमारतीचे बांधकाम हाती घ्यावयाचे आहे. राज्य हिश्याच्या २५% इतका निधी जनसुविधा योजनेतून उपलब्ध करावयाचा आहे.

या योजनेअंतर्गत नविन ग्रामपंचायत कार्यालय इमारत बांधकामासाठी रू. १२ लक्ष इतका निधी दिला जातो. सन २०१३-१४ या वर्षाकरीता यवतमाळ जि. प. अंतर्गत ४५ ग्रामपंचायतचे ठिकाणी नविन ग्रामपंचायत कार्यालय इमारत बांधकाम मंजूर झाले आहे. या योजनेकरीता ज्या ठिकाणी ग्रामपंचायत इमारत नाही व यापूर्वी अन्य योजनेमधून विचाराधीन नाही, हाती घेण्यात आले नाही, वा पूर्ण करण्यात आले नाही, अशा स्वरूपाचे प्रमाणपत्र संबंधीत गटविकास अधिकारी यांच्या कडून घेणे बंधनकारक राहिल.