

शिक्षण विभाग (प्राथमिक) जिल्हा परिषद, यवतमाळ

विषय समिती सभापती	:-	शिक्षण व आरोग्य सभापती
खाते प्रमुखाचे पदनाम	:-	शिक्षणाधिकारी (प्राथमिक)
विभागाचा दुरध्वनी क्रमांक	:-	०७२३२-२४४२९५

पदाधिका-यांची /अधिका-यांची थोडक्यात माहिती व दुरध्वनी क्रमांक खालील प्रमाणे.

विभागासंदर्भात माहिती :-

दिनांक १ मे १९६२ ला जिल्हा परिषद यवतमाळ स्थापना झाली असून तेव्हापासून शिक्षण विभाग जिल्हा परिषदेमध्ये कार्यरत आहे.आधी या जि.प.मध्ये एकच शिक्षण विभाग होता परंतु जिल्हयाचे क्षेत्रफळ मोठे असल्यामुळे एकुण १६ पं.स.असल्यामुळे या जि.प.अंतर्गत शिक्षण विभाग (प्राथमिक) व शिक्षण विभाग (माध्यमिक) असे एकुण २ विभाग करण्यात आले. या विभागामार्फत शैक्षणिक विकासाचे कार्य करण्यात येते.

शिक्षणाधिकारी (प्राथमिक) हे या विभागाचे खाते प्रमुख असून विभागामार्फत होणारी कामे योग्य प्रकारे व चांगल्या प्रकारे करून घेण्यासाठी या विभागामध्ये तीन शाखा आहेत.

१. आस्थापना पत्र व्यवहार शाखा २.लेखा शाखा ३.पेंन्शन शाखा

आस्थापना शाखेमध्ये शिक्षकांच्या बदल्या,पदोन्नत्या,कर्मचा-यांच्या सेवाविषयक बाबी,रजा प्रकरणे, वार्षिक वेतनवाढ, वेतन देयके, प्र.भ.देयके, वेतन निश्चीती, सेवा निवृत्ती प्रकरणे, बदल्या, नियुक्त्या, पदोन्नती, इत्यादी कामे केली जातात.

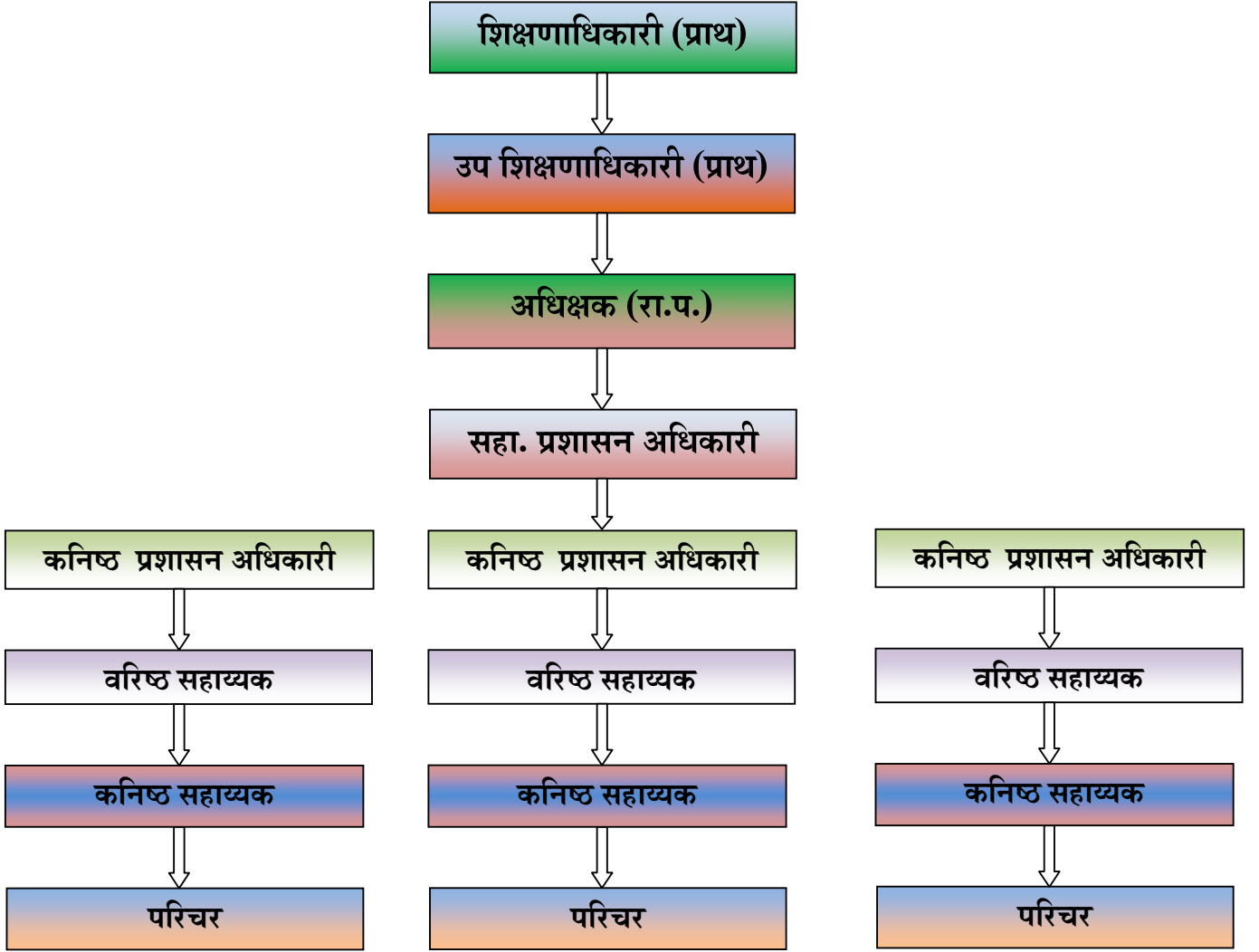
२.लेखा शाखा:-

लेखा शाखेमध्ये प्राप्त निधीनुसार सर्व पंचायत समित्यांना वंटन वाटप करणे. देयके पारीत करणे, नोंदवहया, हिशेब ठेवणे, भांडार शाखेत वस्तु खरेदी करणे हिशेब ठेवणे इत्यादी कामे पाहीली जातात.

३.पेंन्शन शाखा:-

पेंन्शन शाखेत १६ ही पंचायत समिती मधुन सेवा निवृत्त झालेल्या शिक्षकांचे सेवा निवृत्ती वेतन, अंशराशिकरण, उपदान, रजा रोखकीकरण, वरिष्ठ श्रेणी, निवड श्रेणी मंजुर करणे तसेच इत्यादी कामे पाहीली जातात.

विभागांतर्गत खालील प्रमाणे अधिकारी/कर्मचारी यांची रचना केलेली आहे.



विभागांतर्गत खालील प्रमाणे अधिकारी /कर्मचारी यांची नावे व त्यांचेकडील असलेले प्रभार

अ.क्र	पदनाम	वर्ग	सोपविलेला प्रभार
१	प्र.शिक्षणाधिकारी (प्राथमिक)	वर्ग-१	खाते प्रमुख
२	शिक्षणाधिकारी (प्राथमिक)	वर्ग-२	उप खाते प्रमुख
३	अधिक्षक रा.प.	वर्ग-२	
४	सहाय्यक प्रशा.अधिकारी	वर्ग-३	आस्थापना विषयक कामकाजासंबंधी नस्तीनव अभिप्राय देणे, मा.आयुक्त यांचेकडील टिपणीचे अनुपालन
५	कनिष्ठ प्रशा.अधिकारी	वर्ग-३	आस्थापना विषयक बाकी तपासणे माहिती संकलीत करणे, सभांची माहिती तयार करणे लोकशाही दिन, लोकआयुक्त प्रकरणे
६	कनिष्ठ प्रशा.अधिकारी	वर्ग-३	पेंशन विभागातील सर्व नस्त्यावर अभिप्राय देणे,,निवड श्रेणी
७	वरिष्ठ सहा.तथा प्रभारी कनिष्ठ लेखा अधिकारी	वर्ग-३	लेखा विषयक कामकाजावर नियंत्रण ठेवणे,अनुदान निर्धारण करणे, स्थानिक निधी लेखा आक्षेपाचे निराकरण, वंटन वितरीत करणे.
८	विषय तज्ञ	वर्ग-३	शिक्षण निर्धारण, शाळा संख्या, शिक्षकांच्या रिक्त पदांचा अहवाल, सर्व्हेक्षण अहवाल, पटनोंदणी अहवाल, बालकामगार योजना, मुलींची पटनोंदणी
९	विस्तार अधिकारी शिक्षण	वर्ग-३	साक्षरता अभियान, विज्ञान प्रदर्शनी, इन्सपायर्ड अवॉर्ड, शाळा पुर्वतयारी व प्रवेशोत्सव, शालेय बंधारे, दफ्तराचे ओझे, अपंपारिक उर्जा
१०	विस्तार अधिकारी शिक्षण	वर्ग-३	शालार्थ, आधार कार्ड, राजीव गांधी विद्यार्थी अपघात सानुग्रह अनुदान योजना, शिक्षण समिती इतिवत्त वाचन व लेखन
११	विस्तार अधिकारी शिक्षण	वर्ग-३	विविध दिनविशेष, राष्ट्रीय /राज्य शिक्षक पुरस्कार स्कॉलरशिप सर्व प्रकारच्या, खा.प्रा.आस्थापना.
१२	विस्तार अधिकारी शिक्षण	वर्ग-३	डी.पी.डी.सी.मधील योजना, व्यसन मुक्ती प्रतिबंध, १५ टक्के प्रवेश, बालहक्क आयोग
१३	विस्तार अधिकारी शिक्षण	वर्ग-३	प्राथ.शाळा स्वयंमुल्य निर्धारण, जि.प.शाळा भेटी तपासणी, नियोजन व कार्यवाही, ग्रामिण शाळा पुरस्कार, अडचणित असलेल्या शेतक-यांच्या मुलांना मदत,आम आदमी विमा योजना, मानव विकास मिशन, सप्त तारांकित शाळा, सर्व कष मुल्यमापन, राष्ट्रीय कार्यक्रम.
१४	विस्तार अधिकारी शिक्षण	वर्ग-३	जिल्हा परिषद माध्यमिक शाळा आस्थापना,बोर्ड परीक्षा निधि संकलन (सर्व योजना)

१५	विस्तार अधिकारी शिक्षण	वर्ग-३	जि प शाळा भेटी (तपासणी नियोजन व कार्यवाही ग्रामीण शाळा पुरस्कार,अडचणीत असलेल्या शेतक-यांच्या मुलांना मदत (शेतकरी पॅकेज),आम आदमी विमा योजना,मानव विकास मिशन,सप्त तारांकित शाळा,राष्ट्रीय कार्यक्रम,प्रशासन अहवाल,बालवाडी,बालभवन,दत्तक पालक योजना,दत्तक शाळा अभियान,नाविण्य पुर्ण योजना (राज्यस्तर निर्देश)
१६	विस्तार अधिकारी शिक्षण	वर्ग-३	क्रिडास्पर्धा, कबबुलबुल, ई-वर्ग जमिन, बालचित्रपट, न.प.हस्तांतरणशाळा, लोकशाही दिन प्रकरण, स्काऊट गाईड, नियत कालीके, मासिके,इमारत साहित्य निर्लेखन, जिल्हा शिक्षक पुरस्कार
१७	सहाय्यक कार्यक्रम अधिकारी	वर्ग-३	शाळा अनुदान, शिक्षक अनुदान, अनुदान वितरण, वार्षिक कार्ययोजना व अंदाजपत्रक, आस्थापना, करार कर्मचारी यांची सेवासमाप्ती व पुर्ननियुक्ती सभेची टिपणी संकलन, विपश्यना
१८	विस्तार अधिकारी शिक्षण	वर्ग-३	स्पर्धा परीक्षा,नवोदय परीक्षा,सुटटयांचे नियोजन , क्यु एम टी शाळा मुल्यमापन,पर्यावरण तथा वक्षारोपण,पटनोंदणी नाविण्य पुर्ण योजना (जि प स्तर निर्देश)
१९	वि.अ.शि	वर्ग-३	अनधिकृत शाळा विशेष गट पडताळणी,कोर्ट प्रकरणे,खाते मान्यता स्वयं अर्थ सहाय्य शाळा
२०	वरिष्ठ सहाय्यक	वर्ग-३	सेवा निवृत्त कर्मचा-यांचे पेंन्शन प्रकरणे,निवड श्रेणी
२१	वरिष्ठ सहाय्यक	वर्ग-३	विभागीय चौकशी प्रकरणे
२२	वरिष्ठ सहाय्यक	वर्ग-३	रोखपाल,माध्यमिक आस्थापना
२३	वरिष्ठ सहाय्यक	वर्ग-३	प्राथमिक शिक्षकांचे आस्थापना विषयक कामे,बदल्या नियुक्तया पदोन्नती
२४	वरिष्ठ सहाय्यक	वर्ग-३	वैद्यकीय प्रतिपुर्ती देयेके,वेतननिश्चिती,एकस्तर वेतननिश्चिती,वाहन भत्ता
२५	वरिष्ठ सहाय्यक	वर्ग-३	पेंन्शन प्रकरणे ८ पंचायत समिती, निवडश्रेणी
२६	वरिष्ठ सहाय्यक	वर्ग-३	खाजगी प्राथमिक शाळा आस्थापना
२७	कनिष्ठ सहाय्यक	वर्ग-३	भांडार,शिक्षण समिती विषयक कामे
२८	कनिष्ठ सहा.	वर्ग-३	राजपत्रीत आस्थापना
२९	कनिष्ठ सहाय्यक	वर्ग-३	शालेय पोषण आहार विषयक कामे
३०	कनिष्ठ सहाय्यक	वर्ग-३	रजा प्रकरणे.
३१	कनिष्ठ सहाय्यक	वर्ग-३	प्राथ-१ ला सहाय्यक
३२	कनिष्ठ सहाय्यक	वर्ग-३	कार्यालयीन आस्थापना/भ.नि.नि.प्रकरणे ८ तालुके.
३३	कनिष्ठ सहाय्यक	वर्ग-३	भ.नि.नि.प्रकरणे ८ तालुके/माहितीची अधिकार
३४	कनिष्ठ सहाय्यक	वर्ग-३	जिल्हा नियंत्रण समिती ,शाळा निर्लेखन
३५	कनिष्ठ सहाय्यक	वर्ग-३	आवक विभाग
३६	कनिष्ठ सहाय्यक	वर्ग-३	जावक विभाग/शासकीय गट विमा प्रकरणे
३७	कनिष्ठ सहाय्यक	वर्ग-३	चटोपाध्याय/स्वेच्छा निवृत्ती /आगावु वेतनवाढ

विभागामार्फत राबविल्या जाणा-या योजना.

विभागामार्फत राबविल्या जाणा-या योजनांचे नाव, उद्दीष्ट व पात्रतेचे निकष खालील प्रमाणे आहे.

अ.क्र.	योजनेचे नाव	योजनेचा उद्देश	पात्रतेचे निकष व अटी	अभिप्राय
१	२	३	४	५
१	अल्पसंख्याक समाजातील	प्राथमिक शाळेत इयत्ता १ ते ४ पर्यंत शिक्षण घेणा-या विद्यार्थ्यांसाठी गणवेश वाटप योजना	अल्पसंख्याक समाजातील इयत्ता १ ते ४ चे विद्यार्थ्यांसाठी	शासनाने ठरवून दिलेल्या निधीचे उपलब्धतनुसार व प्राधान्य क्रमानुसार.
२	अल्पसंख्याक समाजातील	वरिष्ठ प्राथमिक शाळा इयत्ता ५ वी ते ७ वी मध्ये शिक्षण घेण्या-या विद्यार्थ्यांसाठी उपस्थितीकरीता पालकांना प्रोत्साहन भत्ता	वरिष्ठ प्राथमिक शाळा इयत्ता ५ वी ते ७ वी मध्ये शिक्षण घेण्या-या विद्यार्थ्यांसाठी	शासनाने ठरवून दिलेल्या निधीचे उपलब्धतनुसार व प्राधान्य क्रमानुसार शासन निर्णय क्रमांक मोगवा/२०१३/प.क्र/११०/क १-७/अल्पसंख्याक विकास विभाग मंत्रालय मुंबई दि.२७/१/१४ अन्वये.वरील दोन्ही योजना सन २०१३-१४ पासून बंद करण्यात आलेल्या आहेत.
३	सावित्रीबाई फुले शिष्यवृत्ती येजना	मागास वर्गीय मुलींना गुणवत्तेनुसार शिष्यवृत्ती	मागास वर्गीय मुली गुणात्मक धारक	
४	आदीवासी विभाग शिष्यवृत्ती प्रकल्प अधिकारी पांढरकवडा	आदीवासी मुली व मुलांना शिष्यवृत्ती	आदीवासी समाजातील मुले/मुली	
५	आपत्ती व्यवस्थापन	नैसर्गिक व मानव निर्मित आपत्ती	नैसर्गिक आपत्तीच्या उपाययोजनांसाठी शाळा दुरुस्ती करिता जिल्हा नियोजन समितीकडून प्राप्त होणारे अनुदान क्षतीग्रस्त झालेल्या शाळांच्या दुरुस्तीकरिता पंचायत समिती निहाय अनुदान उपलब्ध करून देण्यात येते.	
६	दत्तक पालक योजना	प्रत्येक शिक्षकांनी १ विद्यार्थी दत्तक घेणे व रु.३००/- त्या विद्यार्थ्यांवर खर्च करणे	गरीब व होतकरु विद्यार्थी व विद्यार्थीनींकरिता	

७	राज्यातील विध्यार्थ्यांसाठी अपघात विमा योजना	राजिव गांधी विध्यार्थी अपघात सानुग्रह अनुदान योजना.शालेय शिक्षण व क्रीडा विभाग शासन निर्णय क्र.पीआरई-२०११ /प्रक्र २४९/प्राशि-१/मंत्रालय विस्तार भवन मुंबई ०३२ दिनांक ११ जुलै २०११.योजनेचा कालावधी २७ आगष्ट २०१० ते २६ ऑगष्ट २०१२	१.विध्यार्थ्यांचा अपघाती मृत्यु- सानुग्रह अनुदान रु.७५०००/- २.अपघातामुळे कायमचे अपंगत्व (२ अवयव दोन डोळे किंवा १ अवयव व १ डोळा) सानुग्रह अनुदान-५००००/- ३.अपघातामुळे अपंगत्वामध्ये १ अवयव किंवा १ डोळा निकामी झाल्यास सानुग्रह अनुदान रु.३००००/-	निधीच्या उपलब्धतेनुसार निवड समितीने मंजूर केलेल्यास लाभ देण्यात येते.
८	बालकाचा मोफत व सक्तीचा शिक्षणाचा अधिकार अधिनियम २००९ नुसार २५ टक्के प्रवेशाबाबत	बालकाचा मोफत व सक्तीचा शिक्षणाचा अधिकार अधिनियम २००९ नुसार वंचीत घटकातील मुला/मुलींना २५ टक्के प्रवेश देण्याचा योजनेचा उद्देश आहे.	टक्केवारीनुसार वंचीत घटकातील मुले/मुली यांना चांगल्या शाळेत प्रवेश मिळण्यास अडचण जावु नये म्हणुन	
९	सर्वशिक्षा अभियान मोफत पाठयपुस्तक योजना	जिल्हा परिषद, नगर परिषद, खाजगी अनुदानित शाळा, आश्रम शाळा मधील इयत्त १ ते ८ च्या सर्व विध्यार्थ्यांना मोफत पाठयपुस्तक व स्वाध्यायपुस्तिका पुरविणे	सन २०१३-२०१४ मधील लाभार्थी संख्या ३६६७२७/-	
१०	सर्व शिक्षा अभियान मोफत गणवेश योजना	जिल्हा परिषदेच्या शाळांमधील इ.१ ते ८ च्या सर्व मुली,अनु.जाती,जमाती व दारीद्रय रेषेखाली कुंटुबातील मुले यांना प्रत्येकी २ गणवेश वाटप	लाभार्थी १८९३६७/- तरतुद -६९८२९१६८/-	
११	क्रिडा स्पर्धा (जिल्हा स्तरीय)	१६ तालुक्यातील ४०० लाभार्थी सन २०१३-२०१४ करीता तरतुद रक्कम ६५००००	१६ तालुक्यातील क्रिडा स्पर्धांचे आयोजन करुन निवडक ४०० लाभार्थी जिल्हा स्तरीय क्रिडा स्पर्धेत सहभागी होतात.	
१२	जिल्हा स्तरीय कबबुलबुल योजना	जिल्हा स्तरीय स्काऊट गाईड व कबबुल मेळावा आयोजन	तालुकास्तरीस कबबुल स्काऊट गाईड मेळाव्यानंतर निवडक पथक जिल्हास्तरीय कबबुल स्काऊट गाईड मेळाव्यात सहभागी होतात .सन २०१३-२०१४ अंदाजित खर्च तरतुद २५०००० करण्यात आलेली आहे.	

१३	ई-वर्गजमीन	इ वर्ग जमिनीमधुन शाळेतील वस्तुच्या हरासामधील प्राप्त झालेल्या अनुदानातुन शाळेच्या विकासासाठी निधी खर्च करण्यात येतो.	शाळेची रंगरंगोटी करणे, विद्युतीकरण करणे. विज बिल भरणे, शाळेमध्ये संगणक व पिंटर खरेदी करणे. पंखे व इलेक्ट्रीक मोटार वेगेरे खरेदी करणे, शाळेची दुरुस्ती करणे,	
१४	जिल्हा स्तरीय शिक्षण पुरस्कार	जिल्हा स्तरीय शिक्षक पुरस्कार व शालांत परिक्षेत उत्कृष्ट नावलौकीक मिळविलेल्या विद्यार्थ्यांना प्रोत्साहनपर बक्षीसे सन २०१३-२०१४ करीता खर्च तरतुद रु. २०००००/-	जिल्हातील प्रत्येक तालुक्यातुन एक गुणवान शिक्षकांची निवड यामध्ये केली जाते. त्यामध्ये शिक्षकांचे पाच वर्षांचे गोपनीय अहवाल नौकरी कालावधी २० वर्षे, शिक्षकाचे सामाजिक व शैक्षणिक बाबी विचारात घेतल्या जातात./यवतमाळ जिल्हा परिषदे अंतर्गत माध्यमिक व उच्च माध्यमिक शालान्त परीक्षेत सर्व विषयात सर्वाधिक गुण प्राप्त करणा-या विद्यार्थ्यांना प्रोत्साहन पारितोषिक देण्याकरिता हया योजनेची अंमलबजावणी करण्यात येते. प्रत्येक तालुक्यातील जिल्हा परिषदे अंतर्गत ३५ जि.प.माध्यमिक शाळांचे विद्यार्थ्यांची निवड यामध्ये केली जाते.	

१५. शालेय पोषण आहार योजना सन २०१३-१४

शालेय पोषण आहार योजनेअंतर्गत जिल्यातील शाळांना तांदूळ व धान्यादी साहित्य मार्केटिंग फेडरेशनकडून वाटप केल्या जातो. माहे एप्रिल ते जून २०१३ पर्यंत खालील प्रमाणानुसार साहित्य वाटप करण्यांत येत आहे.

अ. क्रं	वर्ग १ ते ५ करिता प्रैतदिन प्रैतविद्यार्थी		वर्ग ६ ते ८ करिता प्रातिदिन प्रैतविद्यार्थी	
	साहित्य	प्रमाण	साहित्य	प्रमाण
१	२	३	४	५
१	तांदूळ	१०० ग्रॅम	तांदूळ	१५० ग्रॅम
२	हरभरा	२० ग्रॅम	हरभरा	३० ग्रॅम
३	मुग डाळ	२० ग्रॅम	मुग डाळ	३० ग्रॅम
४	वाटाणा	२० ग्रॅम	वाटाणा	३० ग्रॅम
५	तुर डाळ	२० ग्रॅम	तुर डाळ	३० ग्रॅम
६	चवळी	१.५ ग्रॅम	चवळी	३० ग्रॅम
७	सोयाबिन तेल	५ ग्रॅम	सोयाबिन तेल	७.५ ग्रॅम
८	मिर्च मसाला	०.६९ ग्रॅम	मिर्च मसाला	२.२ ग्रॅम
९	मिठ	०.५ ग्रॅम	मिठ	५ ग्रॅम
१०	मोहरी	०.१ ग्रॅम	मोहरी	०.१ ग्रॅम
११	हळद	०.२ ग्रॅम	हळद	०.६ ग्रॅम

- १) सोमवार-शुक्रवार- हरभरा
- २) मंगळवार- मुग डाळ
- ३) बुधवार- वाटाणा
- ४) गुरुवार- तुरडाळ
- ५) शनिवार- चवळी

वरिलप्रमाणे आहार प्रैतदिन प्रैतविद्यार्थ्यांना ह्यांना मेन्युप्रमाणे आहार दिला जात आहे. या कालावधीमध्ये शासन निर्णय क्रमांक २१५/नि.वि. - ३ / ६ डिसेंबर २०१३ अन्वये धान्यादी मालासाठी वर्ग १ ते ५ करिता रु.२.०४ प्रमाणे व वर्ग ६ ते ८ करिता ३.३१ प्रमाणे साप्ताहिक नियोजन करण्यांत आले आहे.

मार्केटिंग फेडरेशंडून शाळांना तांदूळ व धान्यादी साहित्य पुरवठा करणेकरिता गटस्तरावरून वर निर्देशित केलेल्या प्रमाणानुसार शाळा निहाय मागणी जि.प.ला सादर करण्यांत येते ही मागणी जि.प. कडून मार्केटिंग फेडरेशनला सादर करण्यांत येते या मागणीनुसार मार्केटिंग फेडरेशन शाळांना तांदूळ व धान्यादी साहित्य पुरवठा करते.

अ. क्रं	व्यवस्थापन निहाय	वर्ग १ ते ५		वर्ग ६ ते ८	
		शाळा संख्या	पटसंख्या	शाळा संख्या	पटसंख्या
१	२	३	४	५	६
१	जिल्हा परिषद	२१४८	१५३८३४	८१८	४४९१८
२	नगरपरिषद	१०४	२०२७७	७१	८८१८
३	खाजगी प्राथ/माध्य.	३४७	४२१३६	४७०	७३०१६
एकूण		२५९९	२१६२४७	१३५९	१२६७५२

जिल्हा परिषद, यवतमाळ वरील प्रमाणे जिल्हयेंतील शाळा व त्यांची पटसंख्या असून खालील प्रमाणे या आर्थीक वर्षामध्ये शालेय पोषण आहार देणे करिता अनुदान प्राप्त झालेले आहे.

अ.क्र	विवरण	प्राप्त अनुदान	कोषागारातून आहारीत केलेले अनुदान	शेरा
१	२	३	४	५
१	शा.पो.आ.योजनेअंतर्गत इंधन आणि भाजीपाला याकरिता प्राप्त अनुदान. वर्ग १ ते ५/ वर्ग ६ ते ८ करिता केन्द्र हिस्सा	३,०९७,४०००	३,०९७,४०००	सदर अनुदान वितरणाची नस्ती वित्त विभागास सादर करण्यांत आलेली आहे. वित्त विभागातून वितरण आदेश प्राप्त होताच पं.स. कडे वितरीत करण्यांत आले.
२	शा.पो.आ.योजनेअंतर्गत इंधन आणि भाजीपाला याकरिता प्राप्त अनुदान. वर्ग १ ते ५/ वर्ग ६ ते ८ करिता राज्य हिस्सा	१,१४,०९०००	१,१४,०९०००	सदर अनुदान वितरणाची नस्ती वित्त विभागास सादर करण्यांत आलेली आहे. वित्त विभागातून वितरण आदेश प्राप्त होताच पं.स. कडे वितरीत करण्यांत आले.
३	शा.पो.आ.योजनेअंतर्गत धान्यादी माल पुरविणे करिता प्राप्त अनुदान. वर्ग १ ते ५/ वर्ग ६ ते ८ करिता केन्द्र हिस्सा	६,११,९६,०००	६,११,९६,०००	सदर अनुदान वितरणाची नस्ती वित्त विभागास सादर करण्यांत आलेली आहे. वित्त विभागातून वितरण आदेश प्राप्त होताच पं.स. कडे वितरीत करण्यांत आले.
४	शा.पो.आ.योजनेअंतर्गत धान्यादी माल पुरविणे करिता प्राप्त अनुदान. वर्ग १ ते ५/ वर्ग ६ ते ८ करिता राज्य हिस्सा	१,५९,५३,०००	१,५९,५३,०००	सदर अनुदान वितरणाची नस्ती वित्त विभागास सादर करण्यांत आलेली आहे. वित्त विभागातून वितरण आदेश प्राप्त होताच पं.स. कडे वितरीत करण्यांत आले.

५	मदतनिस मानधन केन्द्र हिस्सा	१,५०,१५,०००	१,५०,१५,०००	सदर अनुदान वितरणाची नस्ती वित्त विभागास सादर करण्यांत आलेली आहे. वित्त विभागातून वितरण आदेश प्राप्त होताच पं.स. कडे वितरीत करण्यांत आले.
६	मदतनिस मानधन राज्य हिस्सा	५०,०५०००	५०,०५०००	सदर अनुदान वितरणाची नस्ती वित्त विभागास सादर करण्यांत आलेली आहे. वित्त विभागातून वितरण आदेश प्राप्त होताच पं.स. कडे वितरीत करण्यांत आले.
६	व्यवस्थापन सनियंत्रण मुल्यमपान करीता या शिर्षकाअंतर्गत इंटरनेट व कार्यालयीन खर्चाकरीता (ऑपरेटर यांचे मानधनाकरिता)	९,७९,०००	९,७९,०००	सदर अनुदानाचा धनादेश कोषागारातून वित्त विभागास प्राप्त झालेला असताना डेटा एंट्री ऑपरेटर यांचे मानधन अदा करणेबाबतची नस्ती वित्त विभागाकडे रवाना

सन २०१३-२०१४ मधील आर्थिक भौतिक साध्य

अ. क्र.	योजनेअंतर्गत बाबी	मंजुर नियतव्य	अर्थसंकल्पीय तरतुद	माहे मार्च अखेर झालेला खर्च	बाब	परिणाम	उद्दीष्ट	साध्य
१	शैक्षणिक दृष्या मागसलेल्या भागातील अनु.जाती/अनु.जमातीचे मुलांना विशेष सुविधा (सवलती) २२०२-३३०५	३२.३१	०	०	गणवेश व लेखन साहित्य	रु.६९.७५ प्रमाणे	१२००१	
३	१०३ विकास गटातील इ.१ ली ते ४थी मोफत गणवेश व लेखन साहित्य २२०२-३३१४	११.४५	०	०	गणवेश व लेखन साहित्य	रु.६९.७५ प्रमाणे	९२२७	
४	दुर्बल घटकातील अनु.जाती मुलींना शाळेत येण्यासाठी उपस्थिती भत्ता २२०२-३३२३	३७.२८	३७.२८	२८.४०	उपस्थिती भत्ता	रु.१ प्रमाणे प्रतिदिन परंतु रु.२२० चे मर्यादीत	८४०९	१०० टक्के
५	शैक्षणिक दृष्या मागसलेल्या भागातील अनु.जाती/अनु.जमातीचे मुलांना विशेष सुविधा (सवलती) २२०२-डी ८४२	१४.००	१४.००	१४.००	गणवेश व लेखन साहित्य	६९.७५ प्रमाणे	१६४६२	

६	१०३ विकास गटातील इ.१ ली ते ४थी मोफत गणवेश व लेखन साहित्य २२०२-डी८५१	२७.२५	२७.२५	२७.२५	गणवेश व लेखन साहित्य	६९.७५ प्रमाणे	१९४२६	
७	दुर्बल घटकातील अनु.जाती मुलींना शाळेत येण्यासाठी उपस्थिती भत्ता २२०२ डी ८६२	५०.००	५०.००	५०.००	उपस्थिती भत्ता	रु.१ प्रमाणे प्रतिदिन परंतु रु.२२० चे मर्यादीत	११५४२	१०० टक्के
८	प्राथमिक शाळेची विशेष दुरुस्ती २२०२ एच -२९४	१००.००	१००.००	५०.००	शाळा दुरुस्ती		१४६	५० टक्के
९	पुर्वीच्या शास.माध्यमिक शाळेच्या इमारतीच्या बांधकामासाठी विशेष दुरुस्तीसाठी जि.प.ला.अनुदान २२०२ एच७१२	०	०	०	शाळा दुरुस्ती			
१०	शासकिय माध्यमिक शाळेच्या इमारतीच्या बांधकामासाठी विशेष दुरुस्तीसाठी जि.प.ला अनुदा (नाविन्यपूर्ण योजना ४५१५-०६४७	५०.००	५०.००	००	शाळा दुरुस्ती		२२	
११	जिल्हा परिषद माध्यमिक शाळांच्या विद्यार्थ्यांना बसण्यासाठी डेक्स बेंच पुरविणे (नाविन्यपूर्ण योजना ३४५१-१७५९	०	०	०	०	०	०	०
१२	प्राथमिक शाळेतील विद्यार्थ्यांकरीता डिजीटल क्लासरूम (नाविन्यपूर्ण योजना) ३४५१-१७५९	०	०	०	०	००	०	
१३	प्राथमिक शाळा(नैसर्गिक आपत्ती दुरुस्ती) ३४५१२४७९	२३.१५	२३.१५	०	शाळा दुरुस्ती	०	२३	०

सन २०१०-२०११ मधील आर्थिक व भौतिक लक्ष

अ. क्र.	योजनेअंतर्गत बाबी	भौतिक लक्ष	भौतिक साध्य	आर्थिक लक्ष	आर्थिक साध्य
१	बिगर आदीवासी बिगर अनुशेष	१४०	२१ पुर्ण ५५ प्रगतीपथावर	७०३.३००	७०३.००
३	आदीवासी बिगर अनुशेष	५६	१४ पुर्ण ११ प्रगतीपथावर	२७.०४	२७.०४
४	आदीवासी किमान गरजा कार्यक्रम	८	५ पुर्ण २ प्रगतीपथावर	५२.३५	५२.३५
५	रस्ते दुरुस्ती व देखभाल	५९	२५	१४६.००	१४६.००
६	बारावा वित्त आयोग				
७	नागरी इमारत व दुरुस्ती	२८	१४	२७.००	२७.००
८	प्रधानमंत्री ग्राम सडक योजना				

सन २०१०-११ मधिल कामे

अ. क्र.	कामाचे शिर्षक	मंजूर कार्यक्रम		पूर्ण कामे	प्रलंबित कामे	निवेदिती ल कामे	उद्दीष्टे		साध्य		शेरा
		कामे	किंमत				किमी	रूपये	किमी	रूपये	
१	रस्ते किरकोळ दूरुस्ति कार्यक्रम गट अ.	९७	२०४.११	६०	२२	१४	१३४.०५	७१.४७	६४.३०	७१.४७	१ काम रद्द
२	रस्ते विशेष दूरुस्ति गट ब/क	५९	३९३.७८	२५	८	२६	५१.२९	१४६.९०	२४.३०	१४६.९०	-
३	पूरहानी दूरुस्ति कार्यक्रम गट ई	१८	१७४.२०	१५	२	१	५९.०६	१४७.८०	१५.२१	१४७.८०	-
४	खनिज विकास निधी	१२	१३३	१२	०	०	७.५११	१०८.७२	७.५००	१०८.७२	-
५	ठेव निधी	२	१२.००	०	१	१	२ कामे	२.८१	-	-	-
६	२५१५ ईतर ग्रामिण विकास कार्यक्रम	६७	५००.००	५०	१५	-	६७ कामे	५००	५० कामे पुर्ण	३८५.००	२ कामे जागा उपलब्ध नसल्या मूळे सरू झाले नाही.

सन २०१०-११ मधिल कामे T- १

अ. क्र.	कामाचे शिर्षक	मंजूर कार्यक्रम		पूर्ण कामे	प्रलंबित कामे	निवेदिती ल कामे	उद्दीष्टे		साध्य		शेरा
		कामे	किंमत				किमी	रूपये	कमी	रूपये	
१	रस्ते किरकोळ दूरुस्ति कार्यक्रम गट अ.	५९	१७०.२५	२८	१८	१३	-	-	-	-	निधी अप्राप्त
२	रस्ते विशेष दूरुस्ति गट ब/क	३९	२४१.२८	१०	७	२२	-	-	-	-	निधी अप्राप्त Spill कार्यक्रम मंजुरी करिता सादर
३	पूरहानी दूरुस्ति कार्यक्रम गट ई	३	२५.४४	-	२	१	-	-	-	-	निधी व मंजुरात अप्राप्त
४	खनिज विकास निधी	१३	२९१.१२	-	-	-	-	-	-	-	कार्यक्रम प्रस्ताव सादर मंजुरात अप्राप्त
५	ठेव निधी	२	१२.००	०	१	१	-	२.८१	-	-	-
६	२५१५ईतर ग्रामिण विकास कार्यक्रम Spill नविन	६७ ९	५००.०० १५०	५० -	१५ -	- -	६७ कामे -	५०० -	५० कामे पुर्ण -	३८५. ० -	२ कामाची जागा उपलब्ध नाही निविदा प्रक्रीया

माहीतीचा अधिकार २००५ अन्वये विभागांतर्गत माहीती अधिकारी/सहा.माहीती अधिकारी/अपिलीय अधिकारी यांची माहीती. शिक्षण विभाग (प्राथमिक) जिल्हा परिषद, यवतमाळ.

जन माहीती अधिकारी	सहाय्यक माहीती अधिकारी	प्रथम अपिलीय अधिकारी
प्रशा.अधिकारी	प्रशासन अधिकारी	शिक्षणाधिकारी (प्राथमिक)

**शिक्षणाधिकारी (प्राथ)
जिल्हा परिषद, यवतमाळ**